

تحلیل قابلیت ها و تنگناهای گردشگری سلطانیه به منظور برنامه ریزی راهبردی با استفاده از الگوی تحلیلی سوات^۱

سید علی حسینی^۲

جلیل محمدی^۳

تاریخ دریافت: ۹۱/۶/۱۲ - تاریخ پذیرش: ۹۱/۱۱/۳۰

چکیده

شهر سلطانیه با آوازه جهانی خود و سابقه مرکزیت کشور در دوره ایلخانی، توانمندی های گردشگری متعدد فرهنگی - تاریخی (۱۲ اثر) و طبیعی دارد که در محور گردشگری طارم سلطانیه کتله خور علی صدر قرار دارد. همچنین از دیگر مزایای گردشگری این شهر نزدیکی به پایتخت و مراکز جمعیتی است. پژوهش حاضر با هدف شناخت چالش ها و مشکلات صنعت گردشگری منطقه سلطانیه و با استفاده از الگوی تحلیلی سوات^۴ به تحلیل گردشگری این شهر پرداخته است و با استفاده از روش های پیمایشی، برای برنامه ریزی راهبردی قابلیت ها (نقاط قوت و فرصت ها) و تنگناهای (نقاط ضعف و تهدیدها) گردشگری شهر را بیان کرده است.

بر اساس یافته های تحقیق، بهره مندی سلطانیه از عناصر کم نظیر تاریخی و طبیعی و همجواری آن با مراکز جمعیتی بزرگ مانند تهران، قزوین و...، با امتیاز وزنی ۱۱۶۳ و ۱۰۴۱، مهمترین مزیت های شهر به شمار می آید و اقامت کوتاه مدت گردشگران در شهر (۴۷ دقیقه) و نبود نگرش اقتصادی به گردشگری در شهر و منطقه، با امتیاز وزنی ۱۰۱۸ و ۹۵۶، مهمترین تنگناهای گردشگری آن است.

کلید واژه ها: قابلیت ها و تنگناهای گردشگری، برنامه ریزی راهبردی، سلطانیه، الگوی تحلیلی سوات، توسعه گردشگری.

مقدمه

قرن بیست و یکم، سده بهره برداری از فرصت های تجاری ارزشمند در بخش های خدماتی به ویژه گردشگری است. اقتصاددانان صنعت گردشگری را به دلیل نقش بارز خود در توسعه اقتصادی، اجتماعی کشورها، صنعت نامرئی نامیده اند. گردش مالی صنعت گردشگری جهان در این سده از گردش مالی بخش صنعت فراتر خواهد رفت. درآمد کشورهایی که جاذبه های وسیع گردشگری دارند، با یک درصد ارزش گردش مالی این صنعت، سالانه به حدود ۲۰ میلیارد دلار خواهد رسید که برای اقتصادهایی مانند اقتصاد ایران، این رقم قابل توجه است و می تواند تمام فعالیت های اقتصادی آن را متأثر سازد (نوبخت و پیروز، ۱۳۸۷).

جاذبه های تاریخی و طبیعی شهر سلطانیه کم نظیر و حتی بی نظیرند. گنبد سلطانیه یکی از مهمترین و عظیم ترین بناهای آرامگاهی دوران اسلامی در ایران است که پس از کلیسای جامع مریم مقدس در

فلورانس ایتالیا و مسجد ایا صوفیه استانبول، سومین بنای بزرگ تاریخی است و از نظر فناوری ساخت گنبد، بزرگترین گنبد آجری در جهان به‌شمار می‌رود. شخصیت‌های بزرگی از این بنا دیدن کرده و عظمت و شکوه آن را وصف کرده‌اند از جمله: کلاویخو^۱، پیتر دلاواله^۲، اوژن فلاندن^۳، آدام اولناریوس^۴، جوزا باربارا^۵، شاردن و غیره.

از ضرورت‌های انجام این تحقیق می‌توان به افزایش بسیار کم جمعیت شهر از سال ۱۳۳۵ تا ۱۳۹۰ (دو برابر شدن جمعیت در طول ۵۵ سال)، توسعه ناچیز فیزیکی و کالبدی شهر در قبل و بعد از انقلاب (به دلیل حریم‌های متعدد و مهاجرت)، فقر اقتصادی موجود در شهر، نبود تعامل سازنده مسئولان شهر با مسئولان میراث فرهنگی استان، ضعف در زیرساخت‌ها، بیکاری و نبود اشتغال مناسب در بخش گردشگری شهر، ناشناس ماندن قابلیت‌ها و تنگناهای گردشگری سلطانیه برای هرگونه برنامه‌ریزی اشاره کرد. اهداف پژوهش عبارتند از ۱- بازنمایی و روشن شدن قابلیت‌ها و تنگناهای گردشگری شهر سلطانیه برای هرگونه برنامه‌ریزی ۲- شناسایی و معرفی توان‌های گردشگری سلطانیه به مثابه منطقه شاخص گردشگری در سطح ملی و بین‌المللی ۳- ارائه راهکارها و برنامه‌ریزی راهبردی جهت توسعه گردشگری و رفع تنگناهای این بخش ۴- مشارکت دادن مردم در تحقیق و شناسایی موانع گردشگری شهر از نگاه مردم.

مبانی نظری

گردشگری عبارت است از حرکت اشخاصی که به مکان‌هایی غیر از مکان معمول زندگی شان مسافرت می‌کنند؛ به شرطی که بیش از یکسال اقامت نکنند (حداقل ۲۴ ساعت). این مسافرت‌ها برای گذران اوقات فراغت، تجارت و یادگیری اهداف انجام می‌شود. کمیسیون آمار سازمان ملل در سال ۱۹۹۳ به توصیه WTO، این تعریف را پذیرفته است (منصوری، ۱۳۸۱). «با پذیرش این تعریف و همسو با لیبر می‌توان گفت گردشگری یک سیستم بازی است که از پنج عنصر در یک محیط با مرزهای معین تشکیل شده است و شاخص‌های آن عبارتند از: عنصر انسان به عنوان گردشگر و گردشگرپذیر یعنی میهمان و میزبان، سه عنصر جغرافیایی؛ ناحیه مولد شبکه‌های حمل و نقل و ناحیه مقصد و عنصر اقتصاد. هریک از پنج عنصر ارتباط فضایی و کارکردی نظم‌یافته دارند و با عوامل فیزیکی، فنی و اجتماعی، فرهنگی، اقتصادی و سیاسی رابطه متقابل دارند»^۶.

به هر حال، گردشگری پدیده‌ای است چندوجهی که برنامه‌ریزی آن نیز مستلزم تأمل در ابعاد گوناگون آن است. از جمله مهم‌ترین رویکردها در بحث گردشگری، رویکرد برنامه‌ریزی راهبردی است.^۷ هفت عامل کلیدی برای گردشگری به عنوان یک راهبرد توسعه در کشورهای در حال توسعه مطرح است که عبارتند از: توزیع درآمد، آزادی تجارت و حذف انحصارات، استمرار رشد تقاضا، هزینه‌ها، اشتغال، منزلت اجتماعی، سیاسی و در نهایت گردشگری هدفمند.^۸

گردشگری در استان زنجان

استان زنجان از نظر داشتن ظرفیت‌های میراث فرهنگی از جمله ۱۰ استان برتر کشور است که بناها و آثاری مانند گنبد عظیم سلطانیه، معبد تاریخی داش کسن، رختشویخانه زنجان، مردان نمکی را در عرصه میراث فرهنگی و شهرستان زیبا و سرسبز طارم، هندوستان ایران و غار آهکی و زیبای کتله خور را در زمینه میراث طبیعی در خود جای داده است. با وجود ظرفیت‌های مناسبی که این استان در حوزه میراث فرهنگی و گردشگری دارد، هنوز یکی از نقاطی است که کمترین میزان گردشگر را پذیراست و با وجود تلاش‌های انجام‌شده در سال‌های گذشته موفقیت‌چندانی نیز در این زمینه به‌دست نیآورده است.

- | | |
|----------------------------|---------------------|
| 1. Ruy Gonzalez do Clavijo | 5. Giosofat Barbara |
| 2. Pietro Dellavalle | 6. Gratner, 1997: 6 |
| 3. Eugene Flandin | 7. Long, 1990 |
| 4. Adam Olearius | 8. Jan Kins, 1980 |

جدول ۱- جاذبه های گردشگری استان زنجان برحسب عملکرد

بین المللی		ملی		محل (استانی)		کل		جاذبه ها
درصد	تعداد	درصد	تعداد	درصد	تعداد	درصد	تعداد	
۲۵	۱۵	۳۰٫۷	۱۷۹	۶۶٫۷	۳۸۹	۱۰۰	۵۸۳	کل
۳٫۹	۶	۵۴٫۲	۸۳	۴۱٫۸	۶۴	۱۰۰	۱۵۳	طبیعی
۲	۹	۲۲٫۳	۹۶	۷۵٫۵	۳۲۵	۱۰۰	۴۳۰	فرهنگی-تاریخی

مأخذ: (مهندسين مشاور ساپ، ۱۳۸۳)

جاذبه ها

نبود امکانات و نیروی انسانی مناسب سازمان های مسئول یکی از دلایل این ناکارآمدی است؛ سازمان های متولی گردشگری، ساختار قدرتمندی ندارند و به دلیل ضعف نیروی انسانی، منابع مالی و امکانات، توان اجرایی مناسبی برای مدیریت در این حوزه ندارند. آنچه که در طرح جامع گردشگری استان آمده است پیش بینی تعداد ۸۳۸۶۵۶ گردشگر برای سال های ۱۳۸۹ تا ۱۳۹۳ و تعداد ۱۱۷۲۷۶۶ گردشگر برای دوره ۱۳۹۴ تا ۱۳۹۸ است که رسیدن به این هدف بزرگ نیاز به برنامه ریزی اصولی و همتی عالی دارد (مهندسين مشاور ساپ، ۱۳۸۳).

جدول ۲- تعداد گردشگران ورودی به استان زنجان در سال های ۱۳۸۰ تا ۱۳۸۹

سال	۱۳۸۰	۱۳۸۱	۱۳۸۲	۱۳۸۳	۱۳۸۴	۱۳۸۵	۱۳۸۶	۱۳۸۷	۱۳۸۸	۱۳۸۹
ایرانی	۸۳۸۵۵	۸۵۶۰۰	۸۸۵۰۰	۹۴۶۰۰	۱۱۰۴۰۰	۱۳۰۲۰۰	۱۸۰۵۰۰	۱۹۵۰۰۰	۳۰۲۰۰۰	۳۶۲۰۰۰
خارجی	۸۴۵	۹۰۰	۸۶۵	۱۵۳۳	۲۱۵۱	۲۲۳۴	۲۸۹۴	۳۲۱۰	۳۲۸۰	۳۶۰۰
جمع	۸۴۷۰۰	۸۶۵۰۰	۸۹۳۶۵	۹۶۱۳۳	۱۱۲۵۵۱	۱۳۲۴۳۴	۱۸۳۳۹۴	۱۹۸۲۱۰	۳۰۵۲۸۰	۳۶۵۶۰۰

مأخذ: سازمان میراث فرهنگی استان زنجان، اطلاعات و آمار گردشگران: ۱۳۹۱

گردشگری سلطانی

«شهر تاریخی سلطانی به دلیل داشتن جاذبه های تاریخی و طبیعی گردشگری از شهرهای توریستی استان و کشور محسوب می شود. ثبت گنبد سلطانی به عنوان میراث جهانی در فهرست آثار یونسکو موجب پیامدهای مثبت و منفی از جمله افزایش تعداد گردشگر و افزایش بی رویه قیمت زمین بدون عملکردی خاص در شهر شد. پایتخت ایران در زمان ایلخانان با آن همه عظمت، امروزه شکوه خود را از دست داده و شهری با این همه سابقه درخشان دچار رکود یا نوعی پسروی در توسعه و پیشرفت شده است» (محمدی، ۱۳۹۱: ۱۷).

جدول ۳- تعداد گردشگر وارد شده به شهر سلطانی در سال های (۱۳۹۰ - ۱۳۸۰)

سال	۱۳۸۰	۱۳۸۱	۱۳۸۲	۱۳۸۳	۱۳۸۴	۱۳۸۵	۱۳۸۶	۱۳۸۷	۱۳۸۸	۱۳۸۹	۱۳۹۰	
تعداد گردشگر	داخلی	۵۰۷۷۱	۶۲۸۲۰	۶۵۷۰۱	۶۰۰۳۱	۵۸۱۱۷	۸۴۵۵۸	۱۰۳۶۳۲	۱۵۸۲۶۳	۱۸۵۳۶۴	۱۶۳۸۳۲	۱۳۳۳۲۷
	خارجی	۱۶۹۲	۱۱۷۲	۸۰۸	۸۲۲	۱۷۳۲	۱۴۰۷	۱۶۰۵	۲۸۵۹	۱۶۵۶	۱۴۹۷	۱۰۳۶
	جمع	۵۲۰۶۳	۶۳۹۹۲	۶۶۵۰۹	۶۰۸۵۳	۵۹۸۴۹	۸۵۹۶۵	۱۰۵۲۳۷	۱۶۱۱۲۲	۱۸۷۰۲۰	۱۶۵۳۲۹	۱۳۴۳۶۳

مأخذ: سازمان میراث فرهنگی استان زنجان، معاونت گردشگری، آمار و اطلاعات: ۱۳۹۱

جدول تعداد گردشگران سلطانیه در دهه گذشته نمایانگر آن است که تعداد گردشگران در سال‌های ۸۰ تا ۸۴ تقریباً روندی یکنواخت با نوسان ناچیز داشته ولی از سال ۱۳۸۴ یکباره روند صعودی را پیموده‌است به طوری که بیشترین گردشگران در سال ۱۳۸۸ وارد سلطانیه شده‌اند و از این سال به بعد دوباره تعداد گردشگران کاهش یافته و همچنان نیز در حال کاهش است.

از جمله دلایل متعددی که برای این پسروری مطرح می‌شود: ۱- در سطح بین‌المللی؛ سیاست خارجی کشور و رفتار مغرضانه برخی کشورهای غربی و تبلیغات منفی این کشورها. ۲- در سطح ملی؛ ضعف در زیرساخت‌ها، ناتوانی در رقابت با قطب‌های گردشگری کشور. ۳- در سطح استانی و محلی، نبود همگرایی میان مسئولان در توسعه گردشگری، نداشتن مدیریت عالی و مستقل برای پیشبرد امور و نیاز شدید به سرمایه اعم از دولتی و بخش خصوصی برای رفع فقر اقتصادی در منطقه است (مهندسين مشاور ساپ، ۱۳۸۳).

جاذبه‌های فرهنگی - تاریخی و طبیعی سلطانیه عبارتند از: ۱- گنبد عظیم سلطانیه ۲- ارگ سلطنتی سلطانیه ۳- مقبره چلبی اوغلی ۴- مقبره ملا حسن کاشی ۵- حمام تاریخی سالار ۶- مسجد تاریخی علامه حلی ۷- تپه تاریخی نور یا ناهور ۸- تپه تاریخی قلعه ۹- معبد داش کسن ۱۰- تپه تاریخی مازو ۱۱- چمن طبیعی وسیع و زیبا ۱۲- چشمه شاه بلاغی.

مواد و روش تحقیق

در این پژوهش که از نوع کاربردی است با توجه به موضوع و اهداف آن از روش‌های پیمایشی و توصیفی - تحلیلی استفاده شده‌است. تجزیه و تحلیل داده‌ها با استفاده از الگوی تحلیلی سوات انجام شده‌است. برای این منظور کلیه عوامل داخلی و عوامل خارجی با مشاهده میدانی، مطالعه کتابخانه‌ای، همکاری و معاونت گردشگری استان و... گردآوری شد و ماتریس‌های IFE و EFE ترسیم شده‌است. سپس با نظرخواهی از شهروندان شهر و گردشگران و کارشناسان امر، این مؤلفه‌ها، وزن دهی و اولویت‌بندی شده و در نهایت به ارائه راهبردها و سیاست‌های مناسب توسعه گردشگری سلطانیه پرداخته شده‌است. روایی پرسشنامه از طریق نظرخواهی استادان دانشگاه‌ها و کارشناسان اداره کل میراث فرهنگی، صنایع دستی و گردشگری استان و پایایی آن از طریق ضریب آلفای کرونباخ برابر ۸۷ محاسبه شده‌است. از دیدگاه این مدل یک برنامه‌ریزی مناسب، قوت‌ها و فرصت‌ها را به بالاترین حد و ضعف‌ها و تهدیدها را به کمترین مقدار می‌رساند.

برای این منظور نقاط قوت، ضعف، فرصت‌ها و تهدیدها در چهار حالت کلی WT, ST, WO, SO پیوند داده می‌شود و راهبردها از بین آن‌ها انتخاب می‌شود (حکمت نیا، ۱۳۸۵). داده‌ها و شاخص‌های آماری از طریق نرم‌افزار «اس پی اس اس» استخراج شده و با نرم‌افزار «آرک جی آی اس» نیز نقشه‌ها ترسیم شده‌است. جامعه آماری این پژوهش شامل سه گروه مردم، کارشناسان و گردشگران است. گروه اول که شهروندان شهر سلطانیه (سرپرستان خانوار) هستند با تقسیم محله‌ای شهر و با تعیین میزان جمعیت هر محله و سهم نسبی جمعیتی آن، نمونه با روش ترکیبی انتخاب شده‌است. برای تعیین حجم نمونه که ۱۵۰ نفر است، از فرمول کوکران استفاده شده‌است (حافظ نیا، ۱۳۸۹):

$$n = \frac{t^2 pq}{1 + \frac{t^2 pq}{N}}$$

که در این فرمول داریم:

$$95/0 = p \cdot 0.5/0 = d \quad 150 = n \quad 96/1 = t \quad 6458 = N \quad 0.5/0 = q$$

گروه دوم جامعه آماری، کارشناسان آشنا با مسائل گردشگری شهر هستند، از جمله شهردار و کارشناسان شهرداری (۵ نفر)، بخشداری (۲ نفر)، اعضای شورای اسلامی شهر (۴ نفر)، کارشناسان و کارمندان مستقر در گنبد سلطانیه (۵ نفر) و تعدادی از کارشناسان معاونت گردشگری سازمان میراث فرهنگی استان (۴ نفر) که در مجموع ۲۰ نفر و شامل تمام کارشناسان مرتبط با گردشگری و شهر هستند.

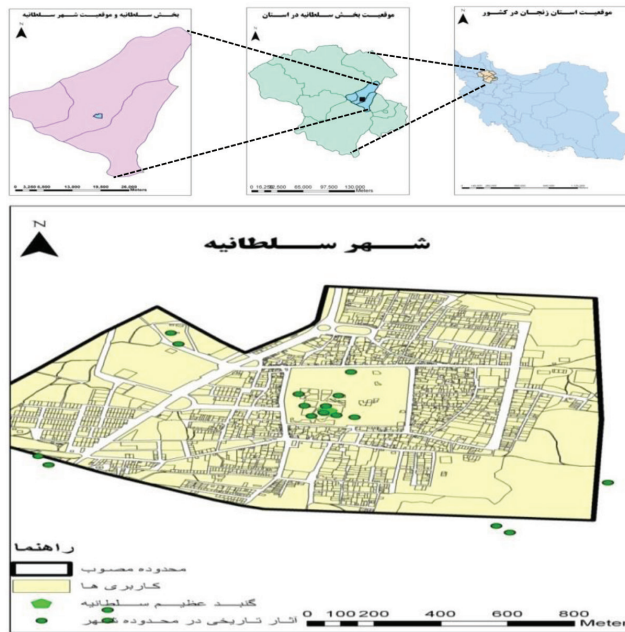
گروه سوم جامعه آماری گردشگرانی هستند که در سه ماهه اول سال ۱۳۹۱ وارد شهر سلطانیه شده و از آثار تاریخی و طبیعی این شهر دیدن کرده‌اند. به صورت تصادفی ۶۰ گردشگر از این گروه انتخاب شده که در مجموع با نمونه‌های سه گروه، تعداد ۲۳۰ نمونه انتخاب شده و پرسشنامه‌ها را تکمیل نموده‌اند.

محدوده مورد مطالعه

«سلطانیه در طول جغرافیایی ۴۸ درجه تا ۴۷ تا ۴۸ دقیقه طول شرقی و ۳۶ درجه و ۲۶ تا ۲۷ دقیقه عرض شمالی در ناحیه مرکزی متمایل به غرب استان زنجان قرار گرفته است. ارتفاع متوسط این شهر از سطح دریا حدود ۱۷۸۰ متر است. بررسی موقعیت عمومی شهر نشان می‌دهد که این شهر از نظر توپوگرافی روی زمین‌های هموار دشت سلطانیه، بین دو رشته کوه موازی زنجان با جهت شمال غرب جنوب شرقی واقع شده است» (مرکز آمار ایران، ۱۳۸۹: ۱۳ و ۱۹).

در کنار هم‌بودن دشت و کوه موجب شکل‌گیری وضعیت اقلیمی خاصی در سطح محدوده شده است. علاوه بر آن بررسی موقعیت خصوصی شهر سلطانیه نشان می‌دهد که شهر از نظر ارتباطی در چهارراه ارتباطی اهر-زنجان (شرق-غرب) و آب-بر-قیدار (شمالی-جنوبی) و از نظر تاریخی در کنار بزرگترین گنبد آجری جهان و از نظر طبیعی در جنوب چمن سلطانیه واقع شده است.

شکل ۱ - محدوده مورد مطالعه



مأخذ: اداره کل راه و شهرسازی استان زنجان، ۱۳۹۱ (ترسیم نگارنده)

قابلیت‌ها و تنگناهای گردشگری سلطانیه

برنامه‌ریزی راهبردی و ارائه راهکارها برای توسعه گردشگری نیازمند شناخت عوامل چهارگانه سوات برای رفع ضعف‌ها و تهدیدها و تقویت و بهبود قوت‌ها و فرصت‌هاست. پیش نیاز این عمل شناخت مهمترین نقاط قوت و فرصت‌هاست برای ۱- ارائه راهبردهای تهاجمی مبتنی بر بهره‌گیری از برتری‌های نسبی گردشگری شهر ۲- شناخت فرصت‌های

بالقوه به منظور برطرف کردن نقاط ضعف درون منطقه‌ای از طریق ارائه راهبردهای بازنگری به منظور تخصیص مجدد منابع ۳- طرح مهمترین قوت‌های درون منطقه‌ای به منظور رفع تهدیدهای برون منطقه‌ای با تأکید بر راهبردهای تنوع بخشی برای رفع نیازمندی‌های گردشگری ۴- ارائه راهبردهای تدافعی برای رفع آسیب‌پذیری منطقه‌ای (رکن‌الدین افتخاری و مهدوی، ۱۳۸۵). بنابراین می‌توان گفت شهرتاریخی سلطانیه با جاذبه‌های متعدد تاریخی ثبت شده جهانی و طبیعی خود، در مقیاس ملی و بین‌المللی چشم انداز یک شهر توریستی را دارد.

جدول ۴- ماتریس SWOT و نحوه تعیین راهبردها

نقاط ضعف (W)	نقاط قوت (S)	ماتریس SWOT
راهبردهای WO	راهبردهای SO	فرصت‌ها (O)
راهبردهای WT	راهبردهای ST	تهدیدها (T)

پس از مشخص شدن چشم‌انداز و تعیین اهداف، ماتریس عوامل داخلی و خارجی با همکاری معاونت گردشگری استان و آگاهان این حوزه ترسیم شده، سپس با آوردن ده مؤلفه اول از هر کدام از عوامل چهارگانه، مراحل وزن دهی، ضرایب و اولویت‌بندی انجام شده‌است. در پایان راهبردها استخراج و اولویت‌بندی شده‌است.

جدول ۵- ماتریس IFE-عوامل داخلی (SWS) مؤثر بر گردشگری شهر سلطانیه

نقاط قوت	نقاط ضعف	
<p>۵۱. فقدان محدودیت زمین برای استفاده و توسعه گردشگری.</p> <p>۵۲. پایین بودن هزینه‌های بازدید در محل در مقایسه با نمونه‌های مشابه.</p> <p>۵۳. وجود انواع صنایع دستی، محصولات کشاورزی متنوع برای فروش به گردشگران.</p>	<p>۷۱. عدم اشتغال زایی مناسب گردشگری در شهر.</p> <p>۷۲. عدم بهره برداری و جذب قابلیت‌های حوزه نفوذ برای توسعه.</p> <p>۷۳. اقامت کوتاه مدت گردشگران در شهر.</p> <p>۷۴. فقدان منابع قابل اعتماد در توسعه گردشگری شهر.</p> <p>۷۵. کمبود سرانه نگهداری اماکن تاریخی و فرهنگی.</p> <p>۷۶. پایین بودن سطح درآمد و زندگی مردم در شهر.</p>	اقتصادی-مالی
<p>۵۴. وجود آثار با ارزش تاریخی کم نظیر (گنبد سلطانیه).</p> <p>۵۵. مهمان نوازی و برخورد دوستانه ساکنین شهر.</p> <p>۵۶. وجود امنیت در منطقه.</p> <p>۵۷. وجود نوعی همبستگی و اتحاد در بین مردم برای توسعه شهر و گردشگری.</p> <p>۵۸. قابلیت جمعیت پذیری سلطانیه به دلیل وجود منابع آب، زمین و موقعیت جغرافیایی.</p> <p>۵۹. انسجام فرهنگی با منطقه شمال غرب کشور.</p>	<p>۷۷. نبود تبلیغات و اطلاع رسانی مناسب برای گردشگران</p> <p>۷۸. نبود راهنمای تور آگاه به توانمندی‌های گردشگری سلطانیه و ارائه آن به گردشگران به ویژه خارجی‌ها.</p> <p>۷۹. میزان بی‌سوادی در شهر، بیشتر از زنجان.</p>	اجتماعی-فرهنگی
<p>۵۱۰. وجود زمین‌های باز و نداشتن عارضه توپوگرافی خاصی برای احداث هرگونه تسهیلات، تجهیزات و خدمات.</p> <p>۵۱۱. قرار داشتن بزرگترین گنبد آجری جهان در مرکز شهر و خلق چشم انداز شهری زیبا.</p> <p>۵۱۲. قرار گرفتن سلطانیه در محور گردشگری طارم - سلطانیه - کله خور - علی صدر با توجه به طرح ملی پردیسان.</p> <p>۵۱۳. منطقه نمونه گردشگری.</p> <p>۵۱۴. داشتن فضای باز شهری فراتر از استاندارد ملی و جهانی.</p>	<p>۷۱۰. ناکافی بودن امکانات رفاهی و اقامتی شهر.</p> <p>۷۱۱. نامناسب بودن زیرساخت‌های محیطی و کالبدی.</p> <p>۷۱۲. نبود راه دسترسی مناسب به آثار تاریخی موجود در شهر.</p> <p>۷۱۳. نامناسب بودن تیب و منظر شهری.</p> <p>۷۱۴. نداشتن ورودی جذاب و دلپذیر برای هدایت گردشگران.</p> <p>۷۱۵. کمبود سروسوی‌های بهداشتی عمومی در سطح شهر.</p> <p>۷۱۶. محدودیت ارتفاعی در شهر.</p> <p>۷۱۷. عدم رعایت سلسله مراتب شبکه‌های دسترسی.</p>	کالبدی-فضایی

تحلیل قابلیت ها و تنگناهای گردشگری سلطانیه به منظور برنامه ریزی راهبردی با استفاده از الگوی تحلیلی سوات

<p>W1۸. نبود همگرایی عمومی در بین مسئولان نسبت به گردشگری منطقه و شهر.</p> <p>W1۹. انزوا گزینی شهر و منطقه به دلیل توسعه نیافتن و تبدیل نشدن به شهرستان.</p> <p>W2۰. نبود برنامه ریزی و مدیریت صحیح برای گردشگری پایدار.</p> <p>W21. دورافتادگی از مرکز شهرستان و به نوعی کم توجهی مسئولان شهرستان.</p> <p>W2۲. تصمیم گیری مصلحتی.</p> <p>W2۳. نبود آمارهای دقیق و قابل اعتماد.</p> <p>W2۴. کمبود حجم برنامه های صدا و سیما در موضوع سلطانیه در سطح استانی و ملی.</p> <p>W2۵. کمبود نیروی انسانی آموزش دیده و متخصص در بخش گردشگری.</p>	<p>S1۵. معتقد بودن مسئولان به گسترش گردشگری و کسب درآمد بیشتر.</p> <p>S1۶. برپایی اولین همایش ملی سلطانیه برای شناساندن و معرفی سلطانیه در سطح ملی و بین المللی.</p>	<p>شناختی (مدیریتی - نیروی انسانی)</p>
<p>W2۶. شیب بسیار کم در سطح شهر و زه کشی نامناسب.</p> <p>W27. برخورداری از روزهای سرد و برفی به همراه باد در اغلب اوقات سال (۳۹ درصد از سال).</p>	<p>S17. وجود آب و هوای مطبوع و تفرجگاه های نزدیک شهر.</p> <p>S18. وجود جذابیت های طبیعت گردی مانند سازند سلطانیه، چشمه ها و چمن طبیعی</p> <p>S1۹. وجود منابع آبی فراوان و بالا بودن سطح آب های زیرزمینی در منطقه برای توسعه منطقه نمونه گردشگری.</p> <p>S2۰. شیب مناسب برای هرگونه ساخت و ساز.</p> <p>S۲1. استحکام مناسب سازند زمین شناسی برای توسعه.</p> <p>S۲۲. داشتن خاک درجه یک و مرغوب با شیب ملایم.</p>	<p>فیزیکی (اقلان و اقلان طبیعی)</p>

مأخذ: مطالعات میدانی

جدول ۶- ماتریس EFE- عوامل خارجی (OTs) مؤثر بر گردشگری سلطانیه

تهدیدها	فرصت ها	
<p>T1. کسب نکردن سرمایه به دلیل اقامت کوتاه مدت گردشگران در شهر.</p> <p>T2. افزایش قیمت زمین و بورس بازی زمین و افزایش بار مالی در ایجاد تجهیزات گردشگری.</p> <p>T3. نبود نگرش اقتصادی در بخش گردشگری در منطقه.</p> <p>T4. تمایل نداشتن مردم و بخش خصوصی به سرمایه گذاری در شهر</p>	<p>O1. امکان جذب بیشتر سرمایه و کسب درآمد از گردشگری.</p> <p>O2. امکان ایجاد اشتغال غیرمستقیم در مقوله های مرتبط با گردشگری.</p> <p>O3. جذب سرمایه گذاری بخش خصوصی با ایجاد انگیزه.</p>	<p>اقتصادی - مالی</p>
<p>T5. تخریب آثار تاریخی با بی توجهی به آن و افزایش گردشگران.</p> <p>T6. وجود حریم ها و عرصه های متعدد تاریخی که توسعه شهر را با مشکل مواجه ساخته است.</p> <p>T7. ناهماهنگی ذهنیت قبلی گردشگران با واقعیت مشاهده شده.</p> <p>T8. از بین رفتن فرهنگ بومی و محلی با افزایش گردشگران.</p> <p>T9. نبود راهنمای مسلط به زبان های خارجی به ویژه در منطقه نمونه گردشگری سلطانیه.</p> <p>T10. حفاظت غیراصولی از برخی اماکن و اشیای تاریخی.</p> <p>T11. نبود برخی اماکن فرهنگی همچون سینما، تئاتر و موزه.</p>	<p>O4. امکان مشارکت مردمی و بخش خصوصی در طرح ها و پروژه های مربوط.</p> <p>O5. امکان جذب تحصیلکدها، پژوهشگران و باستان شناسان از سراسر جهان برای تحقیق و پژوهش.</p> <p>O6. امکان برگزاری جشنواره ها، همایش ها و برنامه های موسیقی برای شناساندن شهر و جذب گردشگر.</p> <p>O7. توانمندی ساخت مراکز علمی و دانشگاهی مرتبط با تاریخ، معماری و باستان شناسی.</p> <p>O8. نزدیکی به مرکز استان و مراکز جمعیتی همجوار (تهران، قزوین و...).</p> <p>O9. نبود خدمات گردشگری دیگر در منطقه برای رقابت.</p> <p>O10. امکان استفاده از گنبد برای معرفی برند ملی گردشگری.</p> <p>O11. تنها شهر الکترونیکی استان.</p> <p>O12. وجود اثر تاریخی و طبیعی ثبت شده ارزشمند در منطقه.</p> <p>O13. افزایش انگیزه مردم برای مسافرت به دلیل رفاه نسبی و استفاده از ماشین شخصی.</p> <p>O14. عبور اتوبه گردشگران داخلی و خارجی از مسیرهای نزدیک به سلطانیه.</p>	<p>اجتماعی - فرهنگی</p>

<p>T12 . کمبود فضاهای خدماتی و عمومی چون پارکینگ، مکان‌های تفریحی و پذیرایی در شهر. T13 . نبود آزادی بیشتر در ساخت و ساز به دلیل وجود حریم‌های متعدد در شهر.</p>	<p>O15 . امکان اقامت بلندمدت گردشگران با ایجاد مراکز اقامتی، تفریحی و... O16 . امکان ساخت راه دسترسی مستقیم از بزرگراه زنجان - قزوین به سلطانیه. O17 . امکان توسعه و پیشرفت وسایل حمل و نقل عمومی. O18 . نزدیکی سلطانیه به جاده ترانزیت و اتوبان زنجان - قزوین.</p>	<p>کابندی - فضایی</p>
<p>T14 . نبود سرمایه‌گذاری خارجی به خاطر بعضی سیاست‌گذاری‌ها. T15 . عدم استفاده از سیستم الکترونیکی در معرفی، مدیریت و راهنمایی گردشگران. T16 . ضعف در بازاریابی و عدم وفاداری گردشگران به برگشت دوباره. T17 . تبدیل نشدن بخش سلطانیه به شهرستان سلطانیه.</p>	<p>O19 . ساماندهی فعالیت‌های همجوار مانند برگزاری نمایشگاه، صنایع دستی و موزه. O20 . حمایت مسئولان از توسعه گردشگری و مصوب شدن طرح منطقه نمونه گردشگری سلطانیه با درجه بین‌المللی. O21 . امکان مدیریت و برنامه‌ریزی راهبردی برای گردشگری پایدار. O22 . امکان کاهش تصدی‌گری دولت در طرح‌های گردشگری. O23 . امکان جذب نیروهای متخصص و فارغ‌التحصیلان دانشگاه‌ها. O24 . مرتبط بودن نهادها و سازمان‌های مختلف با گردشگری و امکان توجه بیشتر.</p>	<p>ساختاری (مدیریتی و نیروی انسانی)</p>
	<p>O25 . همجواری دشت و کوه و چمن طبیعی و خلق چشم‌اندازی کم نظیر.</p>	<p>فوق‌افزایی - طبیعی</p>

مأخذ: مطالعات میدانی

یافته‌های تحقیق

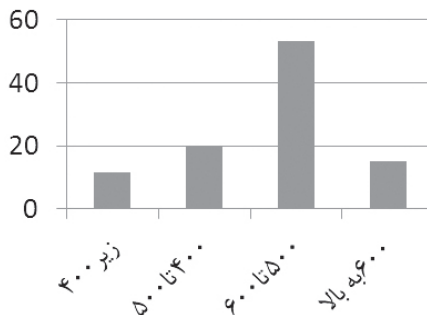
مشخصات افراد شرکت‌کننده در تحقیق (مردم، کارشناسان و گردشگران) به شرح زیر است:

جدول ۷- ویژگی‌های افراد شرکت‌کننده در تحقیق

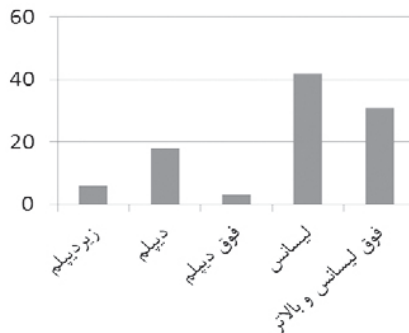
میانگین سنی گردشگران	شغل گردشگران		محل سکونت گردشگران		وسیله نقلیه مسافرت گردشگران		جنسیت		شرح
	دیگر	کارمند	دیگر استان‌ها	استان‌های همجوار و زنجان	عمومی	شخصی	زن	مرد	
۳۶ سال	۱۸	۸۲	۶	۹۴	۴	۹۶	۶	۹۴	درصد

مأخذ: مطالعات میدانی

شکل ۲- نمودار میزان درآمد گردشگران شرکت‌کننده در تحقیق (تومان)



شکل ۲- نمودار میزان تحصیلات افراد شرکت‌کننده در تحقیق (درصد)



بر اساس نظرسنجی‌های مختلف در این پژوهش، برای یافتن قابلیت‌ها و تنگناهای توسعه گردشگری شهر سلطانیه و ارائه برنامه راهبردی برای مشارکت در پژوهش و ارائه نتایج به صورت کمی و قابل قبول از نظر سه گروه استفاده شده است. با توجه به نظرخواهی و محاسبه و تحلیل انجام شده، مجموع وزن‌ها، میانگین وزنی، وزن نسبی و رتبه هریک از موارد مطرح شده در پرسشنامه و اولویت‌بندی آن‌ها به صورت جداگانه در زیر و همچنین به صورت مشترک در یک جدول آورده شده است.

جدول ۸- ماتریس نقاط قوت گردشگری شهر سلطانیه، رتبه‌بندی و اولویت‌سنجی از نظر مردم، گردشگران و کارشناسان امر بر اساس الگوی تحلیلی سوات

کارشناسان				گردشگران			مردم			نقاط قوت		
رتبه	وزن نسبی	میانگین وزن	مجموع وزن	رتبه	وزن نسبی	میانگین وزن	مجموع وزن	رتبه	وزن نسبی		میانگین وزن	مجموع وزن
۶	۰/۳۴	۳,۴	۶۸	۱	۰/۳۹	۳,۹۳	۲۳۶	۵	۰/۴۱	۴,۱۸	۶۲۷	۱S . مهمان‌نوازی و برخورد دوستانه ساکنین شهر
۱۰	۰/۲۳	۲,۳	۴۶	۷	۰/۲۹	۲,۹۳	۱۷۶	۱۰	۰/۲۴	۲,۴۵	۳۶۸	۲S . داشتن فضای باز شهری فراتر از استاندارد ملی و جهانی
۳	۰/۳۸	۳,۸	۷۶	۸	۰/۲۷	۲,۷	۱۶۲	۳	۰/۴۲	۴,۲۷	۶۴۱	۳S . قابلیت جمعیت‌پذیری سلطانیه به دلیل وجود منابع آب، زمین و موقعیت جغرافیایی
۹	۰/۲۷	۲,۷	۵۴	۵	۰/۳۱	۳,۱	۱۸۶	۹	۰/۲۹	۲,۹۲	۴۳۹	۴S . وجود آب و هوای مطبوع و تفرجگاه‌های نزدیک شهر
۲	۰/۳۹	۳,۹۵	۷۹	۳	۰/۳۲	۳,۲۶	۱۹۶	۱	۰/۵۹	۵,۹۲	۸۸۱	۵S . نزدیکی به مراکز استان و مراکز جمعیتی همجوار (تهران، قزوین و...)
۴	۰/۳۶	۳,۶	۷۲	۶	۰/۲۹	۲,۹۸	۱۷۹	۴	۰/۴۲	۴,۲۵	۶۳۸	۶S . انسجام فرهنگی با منطقه شمال غرب کشور
۸	۰/۳	۳,۰۵	۶۱	۱۰	۰/۲۲	۲,۲۸	۱۳۷	۷	۰/۳۵	۳,۵۳	۵۳۰	۷S . داشتن خاک درجه یک و مرغوب با شیب ملایم
۷	۰/۳	۳,۰۵	۶۱	۹	۰/۲۳	۲,۳۶	۱۴۲	۶	۰/۳۹	۳,۹۲	۵۸۸	۸S . وجود جذابیت‌های طبیعت‌گردی همانند سازند سلطانیه، چشمه‌ها و چمن طبیعی
۵	۰/۳۴	۳,۴۵	۶۹	۴	۰/۳۱	۳,۱۳	۱۸۸	۸	۰/۳۱	۳,۱۶	۴۷۵	۹S . فقدان محدودیت زمین برای توسعه گردشگری
۱	۰/۴۲	۴,۲	۸۴	۲	۰/۳۴	۳,۴	۲۰۴	۲	۰/۴۵	۴,۵۹	۶۸۹	۱۰S . پایین بودن هزینه‌های بازدید در محل در مقایسه با نمونه‌های مشابه

جدول ۹- ماتریس فرصت‌های گردشگری شهر سلطانیه، رتبه‌بندی و اولویت‌سنجی از نظر مردم، گردشگران و کارشناسان امر براساس الگوی تحلیلی سوات

کارشناسان				گردشگران				مردم				فرصتها
رتبه	وزن نسبی	میانگین وزن	مجموع وزن	رتبه	وزن نسبی	میانگین وزن	مجموع وزن	رتبه	وزن نسبی	میانگین وزن	مجموع وزن	
۲	۰/۴۵	۴۵	۹۰	۱	۰/۴	۴۰۵	۲۳۳	۱	۰/۴۷	۴۰۷۳	۷۰۸	۱. وجود عناصر ارزشمند و کم‌نظیر تاریخی و طبیعی در شهر (۱۲ اثر).
۷	۰/۳۹	۳۹	۷۸	۴	۰/۱۷	۳۰۷۱	۲۳۳	۵	۰/۳۹	۳۰۹۹	۵۹۹	۲. امکان ایجاد اشتغال غیرمستقیم در مقوله‌های مرتبط با گردشگری.
۶	۰/۳۹	۳۹	۷۸	۵	۰/۳۶	۳۰۶۵	۲۱۹	۳	۰/۴۳	۴۰۳۳	۶۵۰	۳. توانایی ساخت مراکز علمی و دانشگاهی مرتبط با تاریخ، معماری و باستان‌شناسی.
۳	۰/۴۳	۴۳	۸۶	۳	۰/۱۷	۳۰۷۵	۲۲۵	۴	۰/۴۱	۴۰۱	۶۱۶	۴. امکان اقامت بلندمدت گردشگران با ایجاد مراکز اقامتی، تفریحی و استراحتگاهی.
۹	۰/۳۲	۳۲	۶۴	۶	۰/۳۵	۳۰۵۶	۲۱۴	۸	۰/۳۴	۳۰۴	۵۱۰	۵. امکان مشارکت مردمی و بخش خصوصی در طرح‌ها و پروژه‌های مربوط.
۴	۰/۴۱	۴۱	۸۲	۲	۰/۱۷	۳۰۶۷	۲۲۶	۲	۰/۴۶	۴۰۶۹	۷۰۴	۶. نزدیکی شهر سلطانیه به جاده اصلی و اتوبان زنجان - قزوین.
۱۰	۰/۳۲	۳۲	۶۴	۷	۰/۳۳	۳۰۳۲	۱۹۲	۱۰	۰/۱۹	۲۰۹	۴۴۸	۷. همجواری دشت، کوه و چمن طبیعی و ایجاد چشم‌اندازی زیبا و کم‌نظیر.
۵	۰/۴	۴۰	۸۰	۹	۰/۱۷	۳۰۷۵	۱۶۵	۷	۰/۳۵	۳۰۵۹	۵۳۹	۸. افزایش انگیزه مردم برای مسافرت به دلیل رفاه نسبی، استفاده از ماشین شخصی و...
۱	۰/۴۵	۴۵	۹۰	۱۰	۰/۱۴	۳۰۴	۱۴۴	۶	۰/۳۸	۳۰۸	۵۷۹	۹. عبور اتوبه گردشگران داخلی و خارجی از مسیرهای نزدیک به سلطانیه.
۸	۰/۳۹	۳۹	۷۸	۸	۰/۳۱	۳۰۱	۱۸۶	۹	۰/۳۳	۳۰۳۳	۴۹۹	۱۰. نبود خدمات گردشگری قابل ملاحظه دیگر در منطقه برای رقابت.

جدول ۱۰- ماتریس تهدیدهای گردشگری شهر سلطانیه، رتبه‌بندی و اولویت‌سنجی از نظر مردم، گردشگران و کارشناسان امر براساس الگوی تحلیلی سوات

کارشناسان				گردشگران				مردم				تهدیدها
رتبه	وزن نسبی	میانگین وزن	مجموع وزن	رتبه	وزن نسبی	میانگین وزن	مجموع وزن	رتبه	وزن نسبی	میانگین وزن	مجموع وزن	
۲	۰/۴۴	۴۴	۸۸	۶	۰/۳۳	۳۰۳۲	۱۹۲	۳	۰/۴۱	۴۰۱۴	۶۲۳	T.۱ تخریب آثار تاریخی در اثر بی‌توجهی و افزایش گردشگران.
۳	۰/۴۲	۴۲	۸۴	۸	۰/۲۸	۲۰۸۵	۱۷۱	۶	۰/۳۴	۳۰۴۶	۵۱۹	T.۲ ضعف در بازاریابی و مشتری‌مداری و بی‌وفایی گردشگران به برگشت دوباره.
۹	۰/۳۲	۳۲	۶۴	۷	۰/۳	۳۰۸	۱۸۵	۴	۰/۳۹	۳۰۹۹	۵۹۹	T.۳ کسب نکردن سرمایه به دلیل اقامت کوتاه‌مدت گردشگران در شهر.
۶	۰/۴	۴۰	۸۰	۹	۰/۲۶	۲۰۶۱	۱۵۷	۱	۰/۴۵	۴۰۵۹	۶۸۹	T.۴ تبدیل نشدن بخش سلطانیه به شهرستان سلطانیه.
۷	۰/۳۹	۳۹	۷۸	۴	۰/۳۳	۳۰۳۸	۲۰۳	۸	۰/۳۲	۳۰۲۹	۴۹۴	T.۵ وجود حریم و عرصه‌های متعدد تاریخی، توسعه شهر را با مشکل مواجه ساخته‌است.
۱	۰/۴۴	۴۴	۸۸	۳	۰/۳۵	۳۰۵	۲۱۰	۲	۰/۴۳	۴۰۳۸	۶۵۷	T.۶ نبود نگرش اقتصادی به بخش گردشگری در منطقه.
۱۰	۰/۳	۳۰	۶۰	۱	۰/۳۶	۳۰۶۸	۲۲۱	۹	۰/۳۳	۳۰۳۳	۴۹۱	T.۷ ناهماهنگی ذهنیت قبلی گردشگران با واقعیت مشاهده شده.
۴	۰/۴	۴۰	۸۰	۵	۰/۳۳	۳۰۳۶	۲۰۲	۵	۰/۳۶	۳۰۳۷	۵۵۱	T.۸ پراکنش نامناسب و فصلی بودن گردشگری.
۵	۰/۴	۴۰	۸۰	۲	۰/۳۶	۳۰۳۶	۲۱۸	۷	۰/۳۴	۳۰۳۴	۵۱۴	T.۹ تمایل نبودن مردم و بخش خصوصی به سرمایه‌گذاری در شهر.
۸	۰/۳۶	۳۶	۷۲	۱۰	۰/۳۳	۳۰۳۶	۱۴۲	۱۰	۰/۲۷	۲۰۷۴	۴۱۲	T.۱۰ عدم استفاده از سیستم الکترونیکی در معرفی، مدیریت و راهنمایی گردشگران.

تجزیه و تحلیل

ویژگی‌ها و مشخصات افراد شرکت‌کننده در تحقیق که ۷۳ درصد آن‌ها تحصیلات عالی لیسانس و بالاتر داشتند، مؤید آن است که نظر آن‌ها معتبر و کارشناسی شده‌است. بررسی میزان درآمد گردشگران شهر نشان می‌دهد که ۸۵ درصد آن‌ها درآمد زیر ۶۰۰ هزار تومان داشتند. بنابراین گردشگران تنها از گروه مرفه جامعه نیستند. همچنین میانگین سنی ۳۶ سال گردشگران شهر نشان می‌دهد که بیشتر جوانان و میانسالان تمایل به دیدن جاذبه‌های این شهر دارند. در بررسی شغل گردشگران این شهر ۸۲ درصد کارمند بوده‌اند که به برنامه‌ریزی برای جذب بخش‌های دیگر و ارائه تسهیلات به این گروه‌ها نیاز است.

با توجه به رفاه نسبی مردم و داشتن ماشین شخصی در اکثر خانواده‌ها، مسافرت با وسیله شخصی رونق بیشتری دارد. در بین گردشگران سلطانی ۹۶ درصد با وسیله نقلیه شخصی و دیگران با وسایل حمل و نقل عمومی مسافرت کرده‌اند که نیاز به احداث پارکینگ و پیش‌بینی و نگهداری فضا برای آینده، امری ضروری است. همچنین با توجه به محل سکونت گردشگران که بیشتر آن‌ها از استان‌های همجوار و استان زنجان (۹۴ درصد) به سلطانیه آمدند، لازم است برای افزایش گردشگران از دیگر استان‌ها، برنامه‌ریزی مناسبی انجام شود و ریشه‌یابی کمبود گردشگر از استان‌های دور و جنوبی نیز ضرورت دوچندانی دارد.

- نظر مردم (شهروندان): از نظر مردم مؤلفه نزدیکی به مرکز استان و مراکز جمعیتی همجوار همچون تهران، قزوین و غیره با مجموع وزنی ۸۸۸، میانگین وزنی ۵/۹۲ و وزن نسبی ۰/۵۹ مهمترین نقطه قوت داخلی بوده‌است. مؤلفه اقامت کوتاه‌مدت گردشگران در شهر (۴۷ دقیقه) با مجموع وزنی ۷۱۶، میانگین وزنی ۴/۷۷ و وزن نسبی ۰/۴۷ مهمترین نقطه ضعف داخلی بوده‌است. وجود عناصر کم‌نظیر تاریخی و طبیعی در شهر (۱۲ اثر) با مجموع وزنی ۷۰۸، میانگین وزنی ۴/۷۲ و وزن نسبی ۰/۴۷ مهمترین فرصت گردشگری شهر است. همچنین مؤلفه تبدیل نشدن سلطانیه به شهرستان سلطانیه با مجموع وزنی ۶۸۹، میانگین وزنی ۴/۵۹ و وزن نسبی ۰/۴۵ مهمترین تهدید خارجی برای شهر و گردشگری است.

- نظر گردشگران: از نظر گردشگران مهمترین جنبه قوت داخلی گردشگری سلطانیه، مهمان‌نوازی و برخورد دوستانه ساکنین شهر با مجموع وزنی ۲۳۶، میانگین وزنی ۳/۹۳ و وزن نسبی ۰/۳۹ است. مؤلفه ناکافی بودن امکانات رفاهی و اقامتی شهر با مجموع وزنی ۲۳۲، میانگین وزنی ۳/۸۶ و وزن نسبی ۰/۳۸ مهمترین جنبه ضعف داخلی است. وجود عناصر کم‌نظیر تاریخی و طبیعی در شهر (۱۲ اثر) با مجموع وزنی ۲۴۳، میانگین وزنی ۴/۰۵ و وزن نسبی ۰/۴ مهمترین فرصت گردشگری سلطانیه است. همچنین مؤلفه ناهماهنگی ذهنیت قبلی گردشگران با واقعیت مشاهده‌شده با مجموع وزنی ۲۲۱، میانگین وزنی ۳/۶۸ و وزن نسبی ۰/۳۶ مهمترین تهدید خارجی برای گردشگری شهر است.

- نظر کارشناسان (مسئولان): از نظر کارشناسان پایین بودن هزینه‌های بازدید در محل در مقایسه با نمونه‌های مشابه با مجموع وزنی ۸۴، میانگین وزنی ۴/۲ و وزن نسبی ۰/۴۲ مهمترین جنبه قوت داخلی است. مؤلفه اقامت کوتاه‌مدت گردشگران در شهر با مجموع وزنی ۸۵، میانگین وزنی ۴/۲۵ و وزن نسبی ۰/۴۲ مهمترین جنبه ضعف داخلی گردشگری سلطانیه است. مهمترین فرصت خارجی گردشگری شهر سلطانیه، عبور انبوه گردشگران داخلی و خارجی از مسیرهای نزدیک به سلطانیه با مجموع وزنی ۹۱، میانگین وزنی ۴/۵۵ و وزن نسبی ۰/۴۵ است. همچنین نبود نگرش اقتصادی به بخش گردشگری در منطقه با مجموع وزنی ۸۹، میانگین وزنی ۴/۴۵ و وزن نسبی ۰/۴۴ مهمترین تهدید گردشگری سلطانیه است.

اولویت‌بندی نهایی

باتوجه به نتایج حاصل از ماتریس تحلیل سوات و نتایج ارائه‌شده، جدول اولویت‌بندی نهایی

ترسیم شده است. در این جدول از نظر هر سه گروه شرکت کننده (مردم، گردشگران و کارشناسان) برای اولویت بندی مؤلفه‌ها استفاده شده است.

جدول ۱۱- اولویت بندی نهایی قابلیت‌ها (جنبه‌های قوت و فرصت‌ها) و تنگناهای (جنبه‌های ضعف و تهدیدها) توسعه گردشگری شهر سلطانیه از نظر سه گروه شرکت کننده

ردیف	تهدیدها (T)	ردیف	فرصت‌ها (O)	ردیف	نقاط ضعف (W)	ردیف	نقاط قوت (S)
۱	نبود نگرش اقتصادی به بخش گردشگری در منطقه.	۱	وجود عناصر کم نظیر تاریخی و طبیعی در شهر (۱۱۲ اثر)	۱	اقامت کوتاه مدت گردشگران در شهر	۱	نزدیکی به مرکز استان و مراکز جمعیتی همجوار (تهران، قزوین و...)
۲	عدم ارتقای شهر سلطانیه به شهرستان.	۲	نزدیکی سلطانیه به جاده ترانزیت و اتوبان زنجان-قزوین	۲	ناکافی بودن امکانات رفاهی و اقامتی شهر	۲	پایین بودن هزینه‌های بازدید در محل.
۳	تخریب آثار تاریخی به دلیل بی‌توجهی و افزایش گردشگران.	۳	توانایی ساخت مراکز علمی و دانشگاهی مرتبط با تاریخ، معماری و باستان‌شناسی	۳	ناهمگرایی عمومی در بین مسئولان نسبت به گردشگری شهر.	۳	مهمان‌نوازی و برخورد دوستانه ساکنین شهر.
۴	کسب نکردن درآمد مناسب به دلیل اقامت کوتاه مدت گردشگران در شهر.	۴	امکان اقامت بیشتر گردشگران با ایجاد مراکز اقامتی، تفریحی و استراحتگاهی.	۴	کمبود نیروی انسانی آموزش دیده و متخصص در بخش گردشگری.	۴	انسجام فرهنگی با منطقه شمال غرب کشور.
۵	پراکنش نامناسب و فصلی بودن گردشگری.	۵	امکان ایجاد اشتغال غیرمستقیم در مقوله‌های مرتبط با گردشگری.	۵	نامناسب بودن زیرساخت‌های محیطی و کالبدی.	۵	قابلیت جمعیت‌پذیری سلطانیه به دلیل وجود منابع آبه، زمین و موقعیت جغرافیایی.

ارائه راهبردها

راهبردهای اساسی در زمینه توسعه پایدار گردشگری سلطانیه بر اساس اهداف راهبردی و با توجه به نتایج تحقیق درباره قابلیت‌ها و تنگناهای گردشگری منطقه طراحی شده است. از این رو راهبرد در نظر گرفته شده در راستای توسعه پایدار گردشگری با رویکرد توسعه اقتصادی، اجتماعی و فرهنگی تهیه شده است و با توجه به تحلیل سوات و وزن کمی مؤلفه‌ها، شامل راهبردهای تهاجمی، تنوع، تدافعی و بازنگری است.

الف- راهبردهای تهاجمی (رقابتی) SO

- ۱- تلاش میراث فرهنگی استان برای ثبت گنبد سلطانیه به عنوان برند ملی (نماد شناخته شده بین‌المللی) گردشگری ایران، سومین بنا در جهان از نظر عظمت و بزرگی و اولین بنا از نظر فناوری ساخت.
- ۲- بهره‌گیری از انواع مختلف گردشگری برای همجواری آثار متعدد تاریخی و طبیعی همچون چمن طبیعی وسیع و زیبا، چشمه معروف شاه بلاغی و کوهستان‌های متنوع.
- ۳- بهره‌برداری از افزایش انگیزه مسافرت با توجه به نتایج تحقیقات و نزدیکی سلطانیه به مراکز جمعیتی بزرگ همچون تهران، قزوین و... و همچنین موقعیت چهارراهی و عبور شاهراه ارتباطی شمال غرب کشور (بزرگراه، جاده ترانزیت و راه آهن) نزدیک به سلطانیه.
- ۴- بستر سازی و مشارکت دادن شهروندان در ایجاد فرصت‌های شغلی مرتبط با گردشگری.

ب- راهبردهای تنوع ST

- ۱- تأکید بر بهره‌برداری از منافع اقتصادی غیرمستقیم گردشگری.
- ۲- ارتقای سطح مدیریتی و تصمیم‌گیری شهر و گردشگری با توجه به ناهماهنگی در مدیریت گردشگری سلطانیه، همچنین با توجه به آماده بودن زمینه و شرایط خاص منطقه برای ارتقای سطح و اعطای فرمانداری.
- ۳- استفاده از امکانات و خدمات مختلف همچون خدمات رفاهی، ورزشی و سرگرمی برای افزایش مدت اقامت گردشگران.
- ۴- تشکیل پایگاه‌های تحقیقاتی-پژوهشی و جذب تحصیل‌کردگان و علاقمندان به فرهنگ و تاریخ و

- تنوع بخشی برای جذب اقبال مختلف مردم.
- ۵- تأسیس و گسترش واحدهای دانشگاهی مرتبط با تاریخ، معماری و باستان‌شناسی برای ایجاد مشاغل حرفه‌ای و توسعه اجتماعی-فرهنگی شهر و برگزاری همایش‌ها، جشنواره‌ها و نشست‌های علمی برای توسعه گردشگری و شناساندن بیشتر شهر.
- ۶- توسعه شبکه اطلاعات گردشگری و خدمات اطلاع‌رسانی و آموزشی گردشگری از راه‌های مختلف (سایت‌های اینترنتی، نشریه‌های تخصصی، بروشور و غیره).
- ۷- استفاده از نیروی انسانی تحصیل کرده مؤسسه‌های آموزش عالی در بخش گردشگری و همچنین بالا بردن سطح تخصص نیروهای فعلی با برگزاری دوره‌های آموزشی.
- ۸- تنوع بخشی و توسعه برنامه‌های تبلیغاتی برای معرفی جاذبه‌های گردشگری شهر.

ج- راهبردهای بازنگری WO

- ۱- اختصاص فضاهای حریم آثار تاریخی به کاربری‌های سازگار مانند فضای سبز، موزه، اماکن رفاهی، سرگرمی و غیره برای نگهداشت بیشتر گردشگران.
- ۲- بازنگری و ارائه تسهیلات و حمایت ویژه از بخش خصوصی برای ساخت اماکن اقامتی- پذیرایی.
- ۳- بهبود و ارتقای محصولات گردشگری، اعم از زیاسازی و افزایش کیفیت محیط و گردشگری چندمنظوره.

د- راهبردهای تدافعی WT

- ۱- مشارکت دادن مردم در تصمیم‌گیری‌ها و حفظ آثار تاریخی برای بسترسازی توسعه پایدار و بهره‌برداری از آثار تاریخی بدون هرگونه بی‌توجهی و تخریب.
- ۲- تعامل بیشتر مسئولان شهر با مراکز ملی و استانی برای ایجاد هماهنگی در برنامه‌ریزی واقع‌بینانه در توسعه.
- ۳- توسعه و کیفیت بخشی مراکز اقامتی- پذیرایی به هر شکل ممکن.
- ۴- جلوگیری از افزایش بی‌ضابطه قیمت زمین و استفاده از ارزش زمین برای توسعه گردشگری و منافع عمومی.
- ۵- ساماندهی بازارهای سنتی و ارائه محصولات محلی و صنایع دستی برای توسعه اشتغال و درآمدزایی غیرمستقیم گردشگری در شهر.
- ۶- استفاده از تجربه مناطق نمونه گردشگری موفق برای برطرف کردن موانع و برنامه‌ریزی علمی توسعه گردشگری.
- ۷- ساماندهی و اصلاح سلسله مراتب شبکه‌های دسترسی برای نبود طراحی مناسب.

جدول ۱۲- خلاصه ماتریس سوات و راهبردهای توسعه گردشگری سلطانی

عوامل درونی	عوامل بیرونی	قوت‌ها	ضعف‌ها
		S1. نزدیکی به مرکز استان و مراکز جمعیتی همجوار (تهران، قزوین و...) S2. پایین بودن هزینه‌های بازدید در محل.	W1. اقامت کوتاه مدت گردشگران در شهر. W2. ناکافی بودن امکانات رفاهی و اقامتی شهر.
	فرصت‌ها O1. وجود عناصر با ارزش و کم‌نظیر تاریخی و طبیعی در شهر (۱۳۹۲). O2. نزدیکی شهر سلطانی به جاده ترانزیت و اتوبان زنجان- قزوین.	راهبردهای تهاجمی (SO) - تلاش برای ثبت کیند سلطانی به عنوان برند ملی گردشگری ایران. - برنامه‌ریزی برای بهره‌گیری از انواع مختلف گردشگری با وجود جاذبه‌های کم‌نظیر و جمعیت قلیتوجه گردشگران.	راهبردهای بازنگری (WO) - اختصاص فضاهای حریم آثار تاریخی به کاربری‌های سازگار مانند فضای سبز، موزه اماکن رفاهی و... - بازنگری و ارائه تسهیلات و حمایت از بخش خصوصی برای ساخت اماکن اقامتی.
	تهدیدها T1. نبود نگرش اقتصادی به بخش گردشگری در شهر. T2. عدم ارتقای بخش سلطانی به شهرستان سلطانی.	راهبردهای تنوع (ST) - تأکید بر بهره‌برداری از منافع اقتصادی غیرمستقیم گردشگری. - ارتقای سطح مدیریتی و تصمیم‌گیری شهر و منطقه.	راهبردهای تدافعی (WT) - مشارکت دادن مردم در تصمیم‌گیری‌ها و حفاظت از آثار برای توسعه پایدار. - تعامل بیشتر مسئولان شهر با مراکز ملی و استانی.

جمع‌بندی و نتیجه‌گیری

براساس مطالعات میدانی، برای ارائه راهبردهای توسعه فعالیت‌های گردشگری با استفاده از مدل تحلیلی سوات، ظرفیت‌ها و محدودیت‌های گردشگری در منطقه بررسی شده و نتایج علمی و راهکارهایی برای توسعه گردشگری ارائه شده‌است. بنابراین نتایج حاصل از این پژوهش در دو جنبه کیفی و کمی به شرح زیر است:

۱- وجود بزرگترین گنبد آجری جهان که به ثبت جهانی نیز رسیده‌است و همچنین دیگر آثار تاریخی و طبیعی بارزش در شهر، اصلی‌ترین زمینه برای جذب گردشگر و برنامه‌ریزی برای توسعه گردشگری است.
۲- ارتقای سطح مدیریتی در شهر و بخش گردشگری نیازی ضروری است که باید انجام شود.
۳- توسعه گردشگری در سلطانیه نیازمند حمایت ملی و استانی است و مردم در بخش محلی، توانایی سرمایه‌گذاری در گردشگری را ندارند.

۴- چمن طبیعی سلطانیه از نظر موقعیت جغرافیایی، وسعت و چشم‌انداز منحصر به فرد است و توانایی برگزاری انواع برنامه‌ها در محیط باز مثل بازی‌های بومی- محلی، پیست اسب‌سواری، هاکی روی چمن و غیره را دارد که با وجود این بدون استفاده و مهجور مانده‌است.

۵- اغلب گردشگران شهر سلطانیه از استان زنجان، تهران و استان‌های همجوار هستند، با توجه به توانمندی‌های جمعیتی استان‌های مرکزی و جنوبی کشور، لازم است برنامه‌ای برای شناسایی، جذب و ارائه تسهیلاتی خاص به آن‌ها تدوین شود.

بررسی نتایج جنبه‌های کمی قوت‌ها، ضعف‌ها، فرصت‌ها و تهدیدها با توجه به جداول اولویت‌سنجی و رتبه‌بندی عوامل مؤثر داخلی و خارجی از نظر پاسخ‌دهندگان نشان می‌دهد:

۱- در بین قوت‌ها، مؤلفه نزدیکی سلطانیه به مراکز جمعیتی بزرگ مانند قزوین، تهران و غیره، مهم‌ترین مزیت گردشگری سلطانیه است؛ زیرا بیشترین گردشگران نیز در حال حاضر از این استان‌ها وارد سلطانیه می‌شوند.

۲- مهم‌ترین مشکل داخلی یا ضعف، اقامت کوتاه‌مدت گردشگران در شهر است که در تحقیقی، این مدت ۴۷ دقیقه محاسبه شده‌است. این خود ضعفی است که به ریشه‌یابی و بررسی عمیق‌تر نیاز دارد.

۳- مؤلفه وجود عناصر بارزش تاریخی و طبیعی در شهر مهم‌ترین فرصت گردشگری منطقه است که بهره‌گیری بهینه از این فرصت گامی برای گسترش گردشگری شهر خواهد بود.

۴- از تنگناهای اصلی و تهدیدهای گردشگری سلطانیه، نبود نگرش اقتصادی به گردشگری در شهر و منطقه است که مانع اصلی در رشد و توسعه شهر و گردشگری در دیگر ابعاد آن نیز هست.

مجموعه مطالب مطرح‌شده بیانگر لزوم ایجاد نوعی تغییر نگرش نسبت به گردشگری در بین مسئولان و مردم شهر است که در صورت ایجاد این تغییر، فرهنگ‌سازی و بسترسازی برای این تحول، گام اصلی برای توسعه گردشگری برداشته می‌شود و در مرحله بعد با تقویت و ارتقای نهادهای مدیریتی و تصمیم‌گیری منطقه، امکان تعامل و همکاری سازنده مسئولان گردشگری سلطانیه با مقام‌های استانی فراهم خواهد شد. به نظر می‌رسد با توجه به نتایج این پژوهش و بالا بودن مجموع امتیاز تنگناها (ضعف‌ها و تهدیدها) نسبت به قابلیت‌ها (قوت‌ها و فرصت‌ها) باید بر راهبردهای تدافعی تمرکز شود؛ بنابراین راهبرد اساسی توسعه گردشگری سلطانیه، توسعه مشارکت محلی همراه با برنامه‌ریزی واقع‌بینانه و تبلیغات و اطلاع‌رسانی مطلوب با ارتقای سطح تصمیم‌گیری در شهر است.

منابع

- اداره کل راه و شهرسازی استان زنجان. (۱۳۹۱). معاونت شهرسازی. آرشیو نقشه‌ها. حافظنیا، محمدرضا. (۱۳۸۹). مقدمه‌های بررورش تحقیق در علوم انسانی. تهران: انتشارات سمت.
- حکمت‌نیا، حسن. (۱۳۸۵). کاربرد مدل در جغرافیا با تأکید بر برنامه‌ریزی شهری و منطقه‌ای. تهران: انتشارات علم نوین.
- رکن‌الدین افتخاری، عبدالرضا و مهدوی، داوود. (۱۳۸۵). «راهکارهای توسعه گردشگری روستایی با استفاده از مدل SWOT دهستان لواسان کوچک». فصلنامه مدرس. دوره ۱۰. شماره ۲. ص ۳۰-۱.
- محمدی، جلیل. (۱۳۹۱). «ارزیابی طرح جامع سلطانیه». مجموعه مقالات اولین همایش ملی سلطانیه. دانشگاه پیام نور سلطانیه. ص ۵۷-۴۲.
- مرکز آمار ایران. (۱۳۸۹). سالنامه آماری استان زنجان.
- مرکز آمار ایران. (۱۳۹۱). سرشماری عمومی نفوس و مسکن. سال‌های ۱۳۳۵ تا ۱۳۸۵.
- منصوری، علی. (۱۳۸۱). «گردشگری و توسعه پایدار». رشد آموزش جغرافیا. شماره ۳. ص ۴۳-۱۱.
- مهندسان مشاور ساپ. (۱۳۸۳). طرح جامع گردشگری استان زنجان. زنجان: سازمان میراث فرهنگی استان زنجان.
- مهندسی مشاور ماب. (۱۳۸۵). طرح جامع سلطانیه. زنجان: سازمان مسکن و شهرسازی استان زنجان.
- نویخت، محمداقبر. و پیروز، الهام. (۱۳۸۷). توسعه صنعت گردشگری در ایران: موانع و راهکارها. تهران: معاونت پژوهشی دانشگاه آزاد اسلامی.

Gratner, C. L. (1997), *Tourism and Economic Development in Asia and Australasia*; Pinter, London.

Jankins, C.L. (1980), *Tourism Policies in Developing Countries: A Critique*; International Journal of Tourism Management, PP. 22-29.

Long, P.T., R.R. Perdue and L. Allen (1990) Rural Resident tourism Perceptions and Attitudes by Community Level of Tourism, Journal of Travel research, 28(3).

<http://zanjan.ichto.ir>